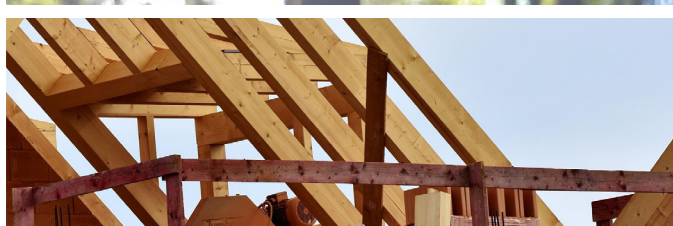
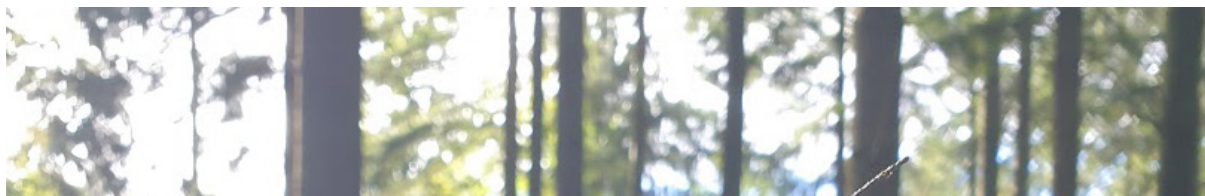


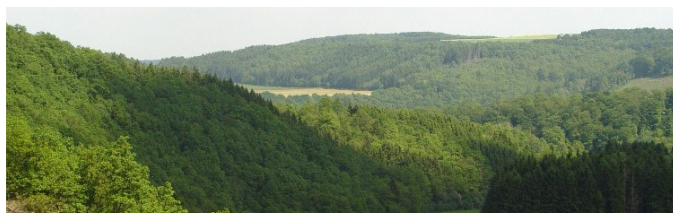
L'église

# BULLETIN COMMUNAL

OCTOBRE 2022



**P10** RÉNOVATIONS ÉNERGÉTIQUES  
DES PRIMES PLUS ACCESSIBLES



**P12** FORÊT D'ANLIER  
BIENTÔT UN PARC NATIONAL ?



**P16** PETIT DÉJEUNER OXFAM  
RENDEZ-VOUS À EBLY CE 20 NOVEMBRE

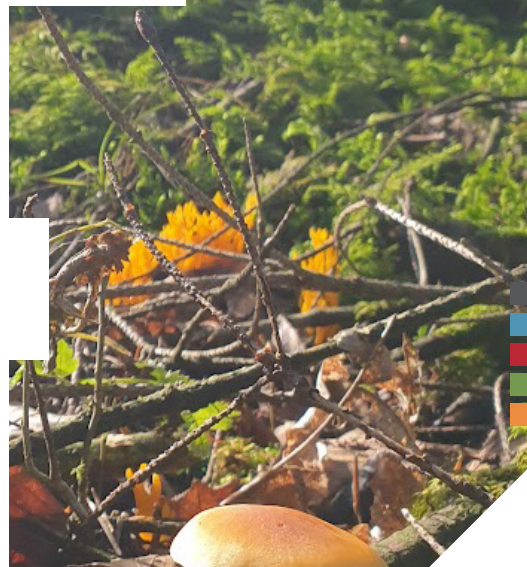


Photo - « Repérage Géocaching » (Wittimont) - Office du Tourisme



# ÉDITORIAL

## RAIFORT ET EFFORT, MÊME CULTURE !

Le raifort est un légume qui avait été oublié et qui revient dans les menus aujourd'hui, doucement, avec parcimonie même, car son goût prononcé peut créer une appréhension avant de s'y habituer et de profiter des multiples qualités de la plante...

Les conditions de vie quotidienne sont en ces moments-ci un appel à tous les ingrédients qu'offre la culture de l'effort... Le dictionnaire nous en fait un résumé : « *Mobilisation volontaire de forces physiques, intellectuelles, morales en vue de résister ou pour vaincre une résistance : Faire des efforts pour soulever un fardeau* ».

C'est presque un refrain de la chanson de la Vie : quand le train-train de la vie quotidienne est au creux de la côte, il faut rassembler ses forces pour se préparer à la montée vers les sommets... Il faut faire un effort pour atteindre à nouveau un sommet, où les conditions seront favorables, agréables, où beaucoup de bonnes choses donneront l'impression « que cela va de soi », un sentiment parfois dangereux aussi s'il devait signifier que tout ce qui arrive est un droit... alors que c'est le fruit de l'ascension, des efforts pour monter ou remonter !

Le philosophe l'a dit : « *Tout le monde veut aller au sommet de la montagne et profiter du site, mais la beauté est forgée tout au long du chemin parcouru pour y arriver !* ».

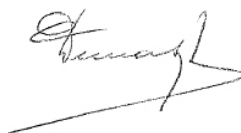
Il y a des gros fardeaux mais aussi beaucoup plus de petites charges à soulever, beaucoup de tout petits efforts pour faire, soi-même, changer notre cadre de vie et pimenter, comme le raifort, notre ration quotidienne de qualité de vie ! C'est aussi un autre refrain de la chanson de la Vie : les règles de vie en commun sont présentes pour garantir la qualité

de quiétude de chaque personne et porter un fardeau tous ensemble fait paraître le fardeau bien moins lourd, les forces ainsi mobilisées sont plus importantes et l'action est plus rapide pour atteindre... le sommet de la montagne ensemble !

Une préparation culinaire sans sel ni aromate est fade... et de la même façon, les moments de basse conjoncture de la vie quotidienne sont à chaque fois occasion pour les petits efforts quotidiens d'apporter un peu de sel à la vie de chaque jour !

La culture de l'effort peut commencer dès le plus jeune âge, par des habitudes que nous demande de retrouver aujourd'hui le changement climatique et cela peut être très simple et facile : l'habitude de marcher pour aller à l'école, prendre une petite responsabilité dans la vie de sa classe en devenant « gardien et gardienne de l'énergie » dans la classe, veillant à éteindre lampes et chauffage en quittant les locaux... tous des gestes de la vie de chaque jour qui sont autant de gouttes apportées au grand vase de la Nature, dont nous sommes les invités !

Oui : « *Raifort et effort, même culture pour apprécier au mieux ce que nous offre à déguster la Vie ! Raifort et effort, deux goûts retrouvés pour agrémenter notre vie de chaque jour !* »



**Francis DEMASY**  
Bourgmestre



# SOMMAIRE

## 4 AGENDA

## 6 VIE COMMUNALE

- 6 - Nos citoyens sous la loupe !
- 7 - Un nouveau bulletin communal
- 8 - Bibliothèque communale
- 9 - L'expérience « Service citoyen »
- 10 - Primes énergétiques
- 12 - Bientôt un Parc national ?

## 14 VIE ASSOCIATIVE

- 14 - Centre de mon Monde
- 15 - Concours « Façades fleuries »
- 16 - Petits déjeuners Oxfam
- 17 - La Ressourcerie
- 18 - Résultats sportifs
- 19 - « MX5 France » de passage

## 20 TOURISME

- 20 - Forges de Mellier : rétrospective
- 21 - Balade des Quatre Saisons
- 21 - Attention, chasse !



### LE POINT D'ATTENTION

## L'ÉCLAIRAGE PUBLIC RESTREINT DURANT LA NUIT

Face à la crise énergétique -et à la fulgurante montée des prix en matière de fourniture- que nous vivons depuis quelques temps, le Conseil communal a décidé, le 28 septembre dernier, de prendre des mesures.

Ainsi et pour une période de 6 mois, l'éclairage public sera fermé chaque soir, de minuit à 5h du matin, sur l'ensemble du territoire.

Un changement appliqué 7j/7, à partir du 1er novembre 2022 et jusqu'au 31 mars 2023, qui ne fera exception d'aucun quartier ni d'aucune demande particulière.

Répondant à une proposition initiale de la société ORES, cette initiative devrait faire économiser à la Commune de Léglise la somme estimée de 22.000 €.



Commune de  
**Léglise**

Editeur responsable : Francis DEMASY, Bourgmestre  
Administration communale de Léglise  
Rue du Chaudfour, 2 - 6860 Léglise | 063 43 00 00 (01)



# AGENDA

## ACTUELLEMENT

### MURMURES DE BANCS



Jusqu'au 15 décembre : des ateliers d'écriture animés par Malika El Maizi, dans le cadre du projet « Centre de mon Monde ». Les jeudis de 13h à 16h, Gratuit et sur inscription.

📍 **Léglise**, maison rurale  
063 60 01 30 - biblio.leglise@gmail.com

## 21 OCTOBRE

### CORRIDA DE LÉGLISE



Première manche du Decathlon Challenge des Corridas Hivernales. Parcours de 1km (19h), 5km (19h30) et 10km (20h15).

📍 **Léglise**, centre sportif  
0470 82 35 12 - sport.leglise@gmail.com

## 22 OCTOBRE

### ATELIER DESSIN & AQUARELLE



Atelier découverte « *Le paysage, entre dessin et aquarelle* », de 13h30 à 16h30. Participation de 15€, réservation obligatoire.

📍 **Mellier**, anciennes forges  
063 45 74 77 - contact@parcnaturel.be

## 22 OCTOBRE

### ROCK & BEER FESTIVAL

Organisé au profit des associations « Un autre regard » (Habay) et « le Bailliage » (Neufchâteau). Bières locales & concerts dès 19h30 !

📍 **Thibessart**  
tornado82@rockandbeerfestival.be

**LÉGLISE THIBESSART SAMEDI 22 OCT**

**ROCK & BEER FESTIVAL PART 2**

**MISTER COVER**

19H<sup>00</sup> POKER FACE PLAYS LADY GAGA (1<sup>re</sup> PARTIE)  
21H<sup>00</sup> COVERPLAY PLAYS COLDPLAY (2<sup>de</sup> PARTIE)  
23H<sup>00</sup> MISTER COVER (LES INCONTOURNABLES)

Entrée: 23€

PROVINCE DE LUXEMBOURG

TORNADA82@ROCKANDBEERFESTIVAL.BE

IDDIX FIX

Lapraille KERGER HabitAt+ Eschesté GEDIMAT

GC SRLFCJ IMPACT

## DU 24 AU 28 OCTOBRE

### STAGE « EXPERTS NATURE »



Stage d'automne organisé par les Experts Nature, pour les 6-12 ans. Participation de 100€ (garderie possible 2€/h).

📍 **Léglise** - 0496 85 35 76



**03** NOVEMBRE

## RENCONTRES « TRICOT »



Rencontres entre amatrices et confirmées du tricot et autres travaux d'aiguilles, de 15h à 17h30. Autre date prévue le 01 décembre.

📍 **Léglise**, maison rurale  
063 60 01 30 - biblio.leglise@gmail.com

**06** NOVEMBRE

## BOURSE AUX JOUETS

Organisé par la Ligue des Familles, de 9h à 13h. Bar et petite restauration.

📍 **Ebly**, salle « L'Amitié » - 0478 77 53 03

**BOURSE À EBLY**  
**DIMANCHE 6 NOVEMBRE 2022**  
de 9h à 13h

JOUETS, JEUX DE SOCIÉTÉ  
JEUX VIDÉO ET JEUX D'EXTÉRIEUR  
MATÉRIEL DE SPORT  
LIVRES

Plus d'infos (vente, dépôt, avantages) sur [liguedesfamilles.be/agenda](http://liguedesfamilles.be/agenda)

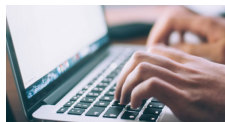
  
SALLE L'AMITIÉ  
45 rue Saint-Martin

  
la Ligue des  
familles

  
RENS. ET INSCRIPTION PAR SMS  
VIRGINIE : 0478/77.53.03

**09** NOVEMBRE

## ATELIER INFORMATIQUE

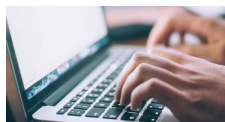


Sur le thème « *Traitement de texte, mise en forme, enregistrement, etc.* », de 9h30 à 11h. Participation 5€. Voir article en page 8.

📍 **Léglise**, maison rurale  
063 60 01 30 - biblio.leglise@gmail.com

**16** NOVEMBRE

## ATELIER INFORMATIQUE



Sur le thème « *Création et utilisation d'une adresse email.* », de 9h30 à 11h. Participation 5€. Voir article en page 8.

📍 **Léglise**, maison rurale  
063 60 01 30 - biblio.leglise@gmail.com

**20** NOVEMBRE

## PETIT DÉJEUNER OXFAM



De l'équitable, du bio, du local... Venez vous réunir autour d'un petit déjeuner solidaire, ce 20/11 de 8h à 11h !

Participation 8€ (adultes) ou 5€ (enfants -12 ans). Voir article en page 16.

📍 **Ebly**, salle « L'Amitié »  
0474 56 92 56

Un évènement à renseigner ici ? Contactez l'Office du Tourisme !  
063 57 23 52 - [contact@visitleglise.be](mailto:contact@visitleglise.be)

# NOS CITOYENS SOUS LA LOUPE !



ZOOM SUR LES ARTISTES, ARTISANS, ENTREPRENEURS  
ET COMMERÇANTS QUI FONT VIVRE NOTRE COMMUNE !

## « CHICÔRÉ », UN MAGASIN DE SECONDE MAIN À LÉGLISE !

Depuis peu, le centre de Léglise accueille une nouvelle commerçante !

Ouvert depuis ce samedi 15 octobre, le magasin « ChicÔré », tenu par Mme Mélisa Annet, vous propose de nombreux vêtements de 0 à 12 ans, un rayon future maman et une large gamme d'articles de puériculture allant du tapis de jeux à la poussette, et tout cela en seconde main !

Mme Annet et sa boutique, ChicÔré, sont installées dans l'ancien magasin Rouge Pivoine, rue de la Tannerie 17/2 à Léglise.

ChicÔré est un commerce de dépôt-vente pour vêtements bébé/enfant et articles de puériculture. Ce qui veut dire que toute personne qui le souhaite peut venir déposer les anciens vêtements de ses enfants, une poussette ou tout autre article relatif à la puériculture. Ces personnes toucheront ensuite un pourcentage sur la vente de leurs articles.

En pratique, le dépôt des articles se fait au magasin aux heures d'ouverture, sauf le samedi. L'article est inspecté, puis un prix est fixé par la gérante. Une fois celui-ci vendu, le « déposant » reçoit 45% du prix de la vente ou 50% s'il s'agit d'un article à plus de 100€.

Pour garantir l'excellent état des articles mis en vente, Mme Annet souhaite que les « déposants » se posent la question suivante en sélectionnant les habits et objets qu'ils souhaitent vendre : « Est-ce que je l'achèterais pour moi ? ». Pour plus de précisions, la bou-

tique met à disposition des fiches explicatives du processus de dépôt-vente sur sa page Facebook.

Nous souhaitons évidemment à Mme Annet beaucoup de succès pour le lancement de son magasin !

### COORDONNÉES

Rue de la Tannerie, 17/2 - 6860 Léglise  
0478 02 21 02 - Page Facebook « ChicÔré »



**.ADL**

**LÉGLISE  
FAUVILLERS  
MARTEANGE  
VAUX-SUR-SÛRE**

# BULLETIN COMMUNAL

## NOUVEAU FORMAT, NOUVELLE PEAU !

Après quelques années à éprouver l'habituel format « gazette » de votre bulletin communal, nos services ont souhaité faire peau neuve pour les éditions à venir... Pourquoi ?

### L'ASPECT PRATIQUE

Chaque format présente ses avantages et inconvénients. Dans le cas du précédent, une mise en page trop restrictive finissait par se ressentir : l'organisation de l'agenda devenait fastidieuse (et a montré ses limites lors de la pénurie d'événements due aux restrictions sanitaires), l'intégration de visuels (affiches, flyers) posait certains soucis de clarté et, plus globalement, le contenu trop condensé finissait par rendre sa lecture peu aisée.

Des points sur lesquels nous avons travaillé pour aboutir sur la présente nouvelle mouture qui, en plus de résoudre ceux-ci, permet une plus large couverture de l'information : le nombre de pages -et la quantité de contenu, donc- n'étant plus ici strictement fixé, nous serons désormais libres d'étoffer et d'aérer davantage l'information.

Et puis... se renouveler de temps en temps, ça fait simplement du bien !

### 2 FORMATS POUR 12 ÉDITIONS

Un autre changement sera le remaniement, dès le mois de janvier 2023, de l'agenda de publication de nos éditions.

Alors que notre bulletin était jusqu'ici publié à raison de 8 exemplaires par an, nous vous en proposerons désormais 12 (un chaque mois) avec toutefois une particularité : un mois sur deux s'alterneront une édition plus volumineuse destinée à la publication d'articles complets -à l'instar de la présente- et une édition plus légère, proposée plutôt sous la forme d'une « newsletter papier » et qui reprendra essentiellement l'agenda des activités et les informations plus ponctuelles.

L'objectif de ce fonctionnement est double : faire en sorte que notre agenda couvre plus efficacement les événements dans le temps et réduire au mieux le nombre de « toutes-boîtes » pour concentrer l'information sur un support mensuel régulier.

Nous vous proposerons donc une dernière édition « complète » ce mois de décembre, avant de migrer vers ce nouveau rythme dès l'année prochaine.

### UN BULLETIN « ÉCO-FRIENDLY »

Nous y veillons avec l'aide de notre éditeur (Regifo) : ce nouveau bulletin sera imprimé sur papier certifié FSC, à l'aide d'encre 100% biologiques fabriquées à base de matières végétales et via un procédé visant à réduire de plus de 80% la consommation d'eau par rapport à une production traditionnelle.

Les chutes de papier et produits usagés d'imprimerie (plaques utilisées, pots d'encre vides, chiffons et autres) sont également et systématiquement recyclés.





# BIBLIOTHÈQUE COMMUNALE

## QUOI DE NEUF ?

### UN LIVRE POUR CHACUN !

Un roman en gros caractères pour Grandmamie qui a des problèmes de vue ; le dernier Prix Goncourt pour Papy ; un manuel de jardinage pour Papa qui veut se lancer dans la permaculture ; le nouveau livre d'Amélie Nothomb pour Maman ; un essai sur l'alimentation durable pour Mila qui y consacre un mémoire ; une BD de « Mortelle Adèle » pour Jules et un « T'choupi » pour sa petite sœur Alice... Il y en a pour tous les goûts à la bibliothèque. Il ne faut pas hésiter à en franchir les portes !

Les étudiants peuvent aussi y trouver de l'aide pour les lectures imposées, ainsi que pour rassembler la documentation de leur TFE.

Le prêt, d'un mois, de livres et BD est gratuit pour les enfants et étudiants, ainsi que pour les personnes de plus de 65 ans. Il est de 0.30 euro par livre pour les autres lecteurs. La location d'un jeu coûte quant à elle 1 euro.

### LES RENCONTRES « TRICOT »

Depuis plusieurs années maintenant, les tricoteuses ont l'habitude de se réunir le premier jeudi du mois (de 15h à 17h30) dans la salle de réunion de la bibliothèque. Elles échangent conseils et idées de futures réalisations en tricot et crochet, le tout dans une ambiance conviviale, en partageant une tasse de café et quelques biscuits.

Pour les prochaines séances, nous vous proposons des thématiques spécifiques : pour le 3 novembre « *Apprenons à tricoter une écharpe, un bonnet ou un bandeau* » et le 1er décembre « *Décorations de Noël* ». La rencontre de novembre tombant pendant les congés de Toussaint, les enfants sont les bienvenus. Les tricoteuses expérimentées se feront un

plaisir de les initier. Pour les personnes qui souhaitent se lancer, de la laine et des aiguilles sont à disposition gratuitement.

### ATELIERS INFORMATIQUES

L'EPN étant équipé de 6 nouveaux ordinateurs, nous pouvons à nouveau vous proposer des ateliers d'initiation informatique !

**Mercredi 9 novembre (9h30-11h)** : traitement de texte, mise en forme, enregistrement, intégration de photos, gestion des fichiers, etc... Petits trucs et astuces (copier/coller) et réponses aux questions spécifiques des participants.

**Mercredi 16 novembre (9h30-11h)** : création d'une adresse email, envoi et réception de messages, ajout d'une pièce jointe, etc...

Une participation de 5 euros est demandée par atelier. Le nombre d'ordinateurs étant limité, la réservation est nécessaire.



i

#### Bibliothèque communale de Léglise

Rue du Chaudfour, 6 - 6860 Léglise  
063 60 01 30  
biblio.leglise@gmail.com

#### Permanences :

Chaque mercredi de 13h30 à 15h30

Chaque jeudi de 15h à 18h30

Un dimanche sur deux de 9h30 à 11h

*Prochaines dates : 23/10, 6/11 et 20/11*

Un mardi sur deux de 15h à 19h

*Prochaines dates : 15/11 et 29/11*

# LE « SERVICE CITOYEN »

## UNE EXPÉRIENCE POUR LES 18-25 ANS

Tu as entre 18 et 25 ans, tu veux te rendre utile, vivre une expérience enrichissante et tu es disponible durant 6 mois ? Lance-toi dans le Service Citoyen !

### UN SERVICE CITOYEN, C'EST QUOI ?

Le Service Citoyen est ouvert tout au long de l'année à tous les jeunes entre 18 et 25 ans sans exception. Qu'importe ton niveau d'études, de formations ou d'expériences, il te propose de t'engager durant six mois à temps plein pour accomplir des projets solidaires (environnement, aide aux personnes, accès à la culture ou à l'éducation, sport, médias, etc), de suivre diverses formations en groupe (Brevet des premiers soins de la Croix Rouge, éco-consommation, communication, interculturalité et bien d'autres) et de participer à des chantiers collectifs avec d'autres jeunes.

Tu peux, par exemple, réaliser un reportage vidéo, organiser des événements dans un centre culturel, découvrir l'horticulture, animer des activités dans un centre d'accueil pour demandeurs d'asile, dans une maison de repos ou dans une ferme pédagogique. En bref, c'est une super occasion de te forger de l'expérience, de faire des rencontres, d'apprendre et te former tout en t'investissant dans un projet passionnant !

D'un point de vue administratif, tes frais de transports sont remboursés, tu reçois une indemnité journalière et tu es couvert par une assurance.

Toutes les informations concernant le Service Citoyen sont disponibles sur notre site internet <https://mamission.service-citoyen.be>.

**Intéressé(e) ?** Inscris-toi à l'une de nos séances d'info à Namur :

**Via notre site**  
Onglet « Nous contacter »

**Par téléphone** au 081 39 08 25

**Par email** à l'adresse  
[donatienne.snyers@service-citoyen.be](mailto:donatienne.snyers@service-citoyen.be)  
(coordinatrice des provinces de Namur, Brabant-Wallon et Luxembourg)



### VOUS ÊTES UNE ASBL OU UN SERVICE PUBLIC ?

Vous avez envie de tenter l'expérience de l'accueil d'un jeune en Service Citoyen dans votre organisation, durant 6 mois et à raison de 28h/semaine ?

Contactez notre chargée des partenariats à l'adresse : [valerie.pochet@service-citoyen.be](mailto:valerie.pochet@service-citoyen.be)

*Accueillir un jeune en Service Citoyen, c'est lui offrir la possibilité de se rendre utile et en retour bénéficier de son soutien dans les activités de votre organisation... un « win-win » assuré !*

# RÉNOVATIONS ÉNERGÉTIQUES

## DES PRIMES PLUS ACCESSIBLES

Afin d'accélérer la rénovation énergétique des bâtiments privés, la Wallonie propose de rendre certaines primes plus facilement accessibles.

Si vous souhaitez rénover votre toiture ou réaliser des petits travaux économiseurs d'énergie de moins de 3 000€, vous pouvez bénéficier d'une prime sans devoir réaliser d'audit Logement.

De plus, vous pouvez maintenant réaliser certains travaux vous-même, sans passer par des professionnels !

Même si l'audit Logement n'est pas obligatoire, n'oubliez pas que celui-ci est bénéfique pour votre habitation et votre portefeuille : l'auditeur apporte des conseils personnalisés et un regard neutre sur le choix des techniques et produits à employer.

Les travaux pris en compte pour ces primes sont variés. Ils vont de l'isolation du toit jusqu'à la mise en conformité du raccordement à l'égouttage, en passant par des investissements relatifs aux systèmes de chauffage.

La facture finale doit être datée à partir du 1er mai 2022 et vous pouvez entrer votre demande depuis le 1er septembre 2022.

Les travaux subsidiés sont repris ci-dessous. Attention : le montant de la prime indiqué correspond à la prime de base, c'est-à-dire si les revenus annuels du ménage dépassent 97 700 EUR.

Si ces revenus sont inférieurs à 43 200 EUR, la prime est multipliée par 2 ; si ces revenus sont inférieurs à 32 700 EUR, la prime est multipliée par 3 ; si ces revenus sont inférieurs à 23 000 EUR, la prime est multipliée par 4 ; si ces revenus sont inférieurs à 23 000 EUR, la prime est multipliée par 6.

### LES TRAVAUX SUBSIDIÉS

- Isolation de toiture par entrepreneur (10 EUR/m<sup>2</sup>) ou par le demandeur (4 EUR/m<sup>2</sup>)
- Remplacement de couverture de toiture (6 EUR/m<sup>2</sup>), charpente (250 EUR) et dispositifs d'eau pluviale (100 EUR)
- Remplacement de menuiseries extérieures (25 EUR/m<sup>2</sup>)
- Murs : travaux pour résoudre des problèmes d'infiltration, d'humidité ascensionnelle et de stabilité (350 EUR)







- Sols : travaux pour résoudre des problèmes de stabilité (350 EUR)
- Pompe à chaleur pour l'eau chaude sanitaire (500 EUR\*)
- Ventilation hygiénique simple flux (180 EUR/appareil)
- Ventilation hygiénique double flux (360 EUR/appareil)
- Installation chauffage: isolation de conduites (60 EUR), isolation de ballon de stockage (35 EUR), placement de circulateur à vitesse variable (24 EUR/circulateur), placement de vannes thermostatiques (35 EUR/5 vannes), placement de thermostat (30 EUR)
- Installation d'eau chaude sanitaire : isolation de conduites, isolation de ballon de stockage (35 EUR), isolation d'un échangeur externe (60 EUR), placement d'un ballon de stockage
- Travaux pour résoudre des problèmes de salubrité (350 EUR) : défaut de l'installation électrique/gaz, éclairage naturel ou ventilation insuffisante, problèmes liés à la hauteur sous plafond, le risque de chute, constatation de mэрule ou radon, etc...

Pour plus d'infos, contactez :

**Les Guichets de l'Énergie**

063 24 51 00 (Arlon)

061 62 01 60 (Libramont)

**Julien Shockmel**, votre agent local  
[julien.schockmel@communeleglise.be](mailto:julien.schockmel@communeleglise.be)

*\* Cette prime peut également être obtenue si le coût de la pompe à chaleur excède 3000 EUR via une autre prime : « appareil de chauffage et d'eau chaude sanitaire pour tous ».*







# FORÊT D'ANLIER

## BIENTÔT UN PARC NATIONAL ?



En décembre 2021, le projet de Parc national de la Forêt d'Anlier était pré-sélectionné, aux côtés de 3 autres candidats, pour la deuxième phase de l'appel à projets visant à reconnaître 2 parcs nationaux en Wallonie.

Si elle est ensuite retenue, notre Forêt d'Anlier pourra bénéficier d'un subventionnement important afin de concrétiser une vision d'avenir permettant de réaliser des actions primordiales tant pour la forêt et la nature que pour ses habitants.

Porté par le Parc naturel Haute-Sûre Forêt d'Anlier, le projet, s'étendant sur 12.000 ha, est soutenu par de nombreux acteurs locaux déterminés à maintenir un équilibre entre la préservation de sa nature exceptionnelle et la mise en valeur des nombreux attraits de ce vaste territoire.

## UN PARC NATIONAL, C'EST QUOI ?

Il s'agit d'un territoire de minimum 5.000 ha doté d'un patrimoine naturel exceptionnel. Les actions qui y sont menées visent à protéger et développer la nature et la biodiversité. Un Parc national peut également être le support à un tourisme durable et améliorer le bien-être et la qualité de vie de ses citoyens, grâce à un développement économique et social durable.

La Belgique ne possède actuellement qu'un seul parc national : le Parc national des Hoge Kempen, situé dans le Limbourg.

## AVANCEMENT DU DOSSIER

Durant les derniers mois, un important travail de réflexion a été mené par l'ensemble des partenaires impliqués dans le dossier afin d'alimenter les plans directeur et opérationnel qui forment la candidature. Les nombreux moments d'échange ont permis d'aboutir à une stratégie et des actions concrètes qui permettront de préserver, dynamiser et faire perdurer la forêt d'Anlier.

L'équipe porteuse du projet a remis le dossier tant attendu avant la date ultime du 2 octobre, fixée par la Région Wallonne. Dans l'attente d'un verdict prévu au mois de décembre, les partenaires espèrent que le Parc national de la Forêt d'Anlier devienne une réalité et, au même titre que son emblématique cigogne noire, prenne pleinement son envol à l'issue du processus de sélection.





# LE CENTRE DE MON MONDE

## PROJET CULTUREL PAR ET POUR LES CITOYENS

C'est en 2021 que la commune de Léglise décide de rejoindre l'aventure proposée par le Centre culturel de Habay : voyager en terre léglisienne pour rencontrer, échanger et créer afin que Léglise et ses différents villages deviennent « Le Centre de mon Monde » le temps d'une création artistique et culturelle.

### MAIS COMMENT Y ARRIVER ?

En fin d'année 2021, vous avez sans doute croisé un duo atypique se promenant dans la commune : Jeanot & Jeanette ont appris à mieux vous connaître, afin de découvrir des anecdotes autour de vos villages.

De cette balade, un spectacle a été proposé en février 2022 : « *La grande conférence sur le voyage de Jeanot & Jeanette en terre léglisienne* ».

Suite à cette première étape, un groupe de travail constitué d'habitants de la commune (groupe qu'il est toujours possible d'intégrer) a été créé afin de trouver et développer un projet issu d'une envie commune. Une réflexion est alors ressortie : on ne se connaît plus vraiment dans nos villages, où sont passés les bons moments où l'on échangeait entre voisins, assis sur un banc devant sa porte ? Un banc devant sa porte... Le banc comme fil conducteur !

Rappelez-vous, cette idée du banc avait été dévoilée lors de la journée Portes Ouvertes de la commune en juillet dernier. A côté de la caravane de Jeanot & Jeanette, vous avez pu décorer un banc public. Ce banc va faire des petits, d'autres moments conviviaux autour de la déco d'un banc verront le jour en 2023. Soyez attentifs, de plus amples informations arriveront prochainement.

Et pour se faire, nous sommes d'ailleurs toujours en recherche de bancs ! Si vous en avez qui ne vous sont plus vraiment utiles, nous nous ferons un plaisir de leur redonner une seconde vie lors des ateliers déco qui vous seront très prochainement proposés dans différents endroits de la commune.

Sur base de cette idée de banc, un atelier d'écriture est également en cours. Animé par Malika El Maizi de Thibessart, celui-ci servira de base d'inspiration pour les participants au stage vidéo pour ados proposé durant les prochains congés de détente et de printemps. Cerise sur le gâteau : tout cela sera présenté lors d'un grand moment festif à l'été 2023.

On a hâte d'y être et de vous y (re) rencontrer !



C'est donc un projet où vous êtes à la fois les auteurs, mais aussi les acteurs. Un projet qui se construit avec votre participation, en allant à la rencontre des uns et des autres, dans nos villages.

## NOUS REJOINDRE ?

Vous pouvez, en vous investissant dans le groupe de travail (notamment pour organiser le moment festif de l'été 2023) ou lors de l'un des ateliers (écriture, déco de bancs, vidéo). Il est également toujours possible de prendre part à l'atelier d'écriture.

Plus d'infos via :

[Bibliothèque communale de Léglise](#)

063 60 01 30

[biblio.leglise@gmail.com](mailto:biblio.leglise@gmail.com)

[Notre page Facebook](#)

« Le Centre de mon Monde - Léglise »



## CONCOURS « FAÇADES FLEURIES » RÉSULTATS DE L'ÉDITION 2022

Notre Cercle horticole « Les Bruyères » de Léglise a récompensé, comme chaque année, les participants de son désormais traditionnel concours « Façades fleuries ».

Tirés d'une liste de 32 noms, voici celles et ceux dont la participation a particulièrement retenu l'attention du jury : Dechambre Jacqueline (1), Rosière André-Marie (2), Gruslin Francine (3), Conrad Philippe (4) et Thiry Béatrice (5).

Nous nous joignons au comité organisateur pour remercier l'ensemble des participants, dont les efforts continuent d'ornier chaque année nos beaux villages !





# PETITS DÉJEUNERS OXFAM

## RENDEZ-VOUS À EBLY CE 20 NOVEMBRE

De l'équitable, du bio, du local... Réunissons-nous autour d'un petit déjeuner solidaire ! Rendez-vous le **20 novembre de 8h à 11h**, à la salle « L'Amitié » d'Ebly.

Participer aux Petits Déjeuners Oxfam, c'est soutenir les actions d'Oxfam - Magasins du monde, qui milite pour plus de justice économique, sociale et climatique. Un soutien indispensable dans un monde de plus en plus frappé par les inégalités et crises écologiques.

Cette année, les bénéfices engendrés par les petits déjeuners seront en partie destinés à Selyn, une association qui a pour but de lutter contre la précarité menstruelle des femmes vivant dans les zones rurales défavorisées. Thématique ambitieuse et parfois taboue, la précarité menstruelle est une question de société touchant à de nombreux enjeux tels que la santé, l'éducation, l'égalité de genre, l'environnement et une économie durable et inclusive.



### REJOIGNEZ-NOUS !

Prix d'entrée :

Adulte : 8€ | Enfant jusque 12ans : 5€

... ou contribution libre à partir de 8€.

*Vous payez ce qui vous semble juste en fonction de vos moyens.*



# LA RESSOURCERIE

## VOUS CONNAISSEZ ?

Lancée depuis un peu plus d'un an, elle propose un service gratuit d'enlèvement à domicile de biens réutilisables sur la zone Idelux (à l'exception des cantons de l'Est). Après quelques mois d'activité, les résultats sont extrêmement encourageants et notre commune déjà bien active dans ce secteur. Le projet a déjà permis de répondre positivement à plusieurs centaines de demandes de collecte et de revaloriser près de 70 tonnes de biens, l'objectif étant de 500 tonnes en 2022.

Les biens collectés par la Ressourcerie sont vendus dans deux points de vente : Terre Factory Shopping à Neufchâteau et l'Entrep'au à Bastogne.

La Ressourcerie est joignable en composant le numéro vert 0800 118 78. Les équipes se déplacent gratuitement jusqu'à votre domicile, sur rendez-vous dans les dix jours ouvrables et collectent vos encombrants en bon état : meubles intérieurs et extérieurs, livres et BD, disques, CD ou DVD, matériel de puériculture, jeux et jouets, vaisselle, vélos et trottinettes, bibelots et objets de décoration ou encore des outils de jardin sans moteur...

Ces biens étant destinés à être réutilisés, ils doivent être impérativement conservés à l'intérieur (pas sur le trottoir) et préparés au rez-de-chaussée. Au plaisir de vous rencontrer, à domicile ou en magasin !



## RESSOURCERIE

Famenne Ardenne Gaume

Service **gratuit** d'enlèvement de **biens réutilisables** à votre domicile.  
Nous intervenons dans les 10 jours !

NUMÉRO GRATUIT

**0800 118 78**



Circuit court  
Création d'emplois  
Insertion socio-professionnelle

WWW.RESSOURCERIE-FAG.BE

En partenariat avec (entre autres) :





# RÉSULTATS SPORTIFS

## À LÉGLISE, ILS ONT DU TALENT !

Au classement des championnats d'Europe juniors de Munich, notre jeune gymnaste **Aberdeen O'Driscoll** (Léglise) se distingue tout d'abord en décrochant la 12ème place.

Elle termine ainsi avec le meilleur score belge de la compétition, alors que l'équipe belge dans son ensemble -dont elle défend également les couleurs- se classe en 7ème position.



Au triathlon, **David Filbiche** (Volaiville) termine en 14ème position -toutes catégories d'âge confondues- chez les amateurs et 50ème avec les élites, des résultats remarquables pour celui qui participe aux Mondiaux 2022, ce mois d'octobre, en Italie.



Aux championnats de Belgique, c'est ensuite **Svenia De Coninck** (Thibessart) qui cumule les tours de force : or francophone en hauteur, argent francophone sur 100 haies, argent national en hauteur et à l'heptathlon.

En athlétisme enfin, **Justin Mahieu** (Vlessart) devient champion de Belgique au 10km sur route en Master 35.



## MX5 FRANCE DES PASSIONNÉS DE PASSAGE CHEZ NOUS

Le dernier week-end d'août, le club « MX5 France » -club qui regroupe les passionnés de l'automobile Mazda MX-5- a brièvement posé ses valises dans notre commune.

C'est à l'initiative de certains membres belges du club que cette sortie a vu le jour. L'occasion pour les 20 équipages de découvrir notre belle région et en particulier la vallée de la Semois.

Le commerce local a bien été sollicité puisque, outre le gîte Le Boquillon à Mellier, la boucherie Martin, la boulangerie Gofflot à Neufchâteau et le food-truck « Au Bardafon » ont tous été réquisitionnés.

Le club tenait à remercier, pour leur soutien, le garage Gérard, les Ets Pierrard, les pneus Feron et la Maison du Tourisme.





# FORGES DE MELLIER

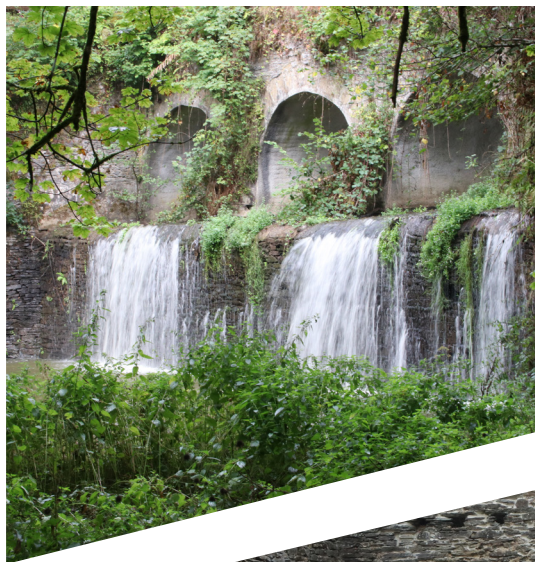
## RETOUR SUR LE WEEKEND « PATRIMOINE »

Retour, en quelques images, sur le weekend organisé sur le site des anciennes Forges de Mellier à l'occasion des Journées européennes du Patrimoine les 10 et 11 septembre.

Grâce à une étroite collaboration avec le Parc naturel Haute-Sûre Forêt d'Anlier, nous disposons maintenant de 3 casques VR. Ces casques permettent de visualiser de manière optimale la vidéo immersive d'Alain KLEPPER.

Un espace dédié aux Forges est maintenant installé à l'étage de l'Office du Tourisme.

N'hésitez pas à venir à l'Office du Tourisme après un passage aux Forges de Mellier, pour vous plonger en plein cœur du 17ème siècle !





# BALADE DES 4 SAISONS

## LE CIRCUIT FAIT PEAU NEUVE À LES FOSSÉS

En 2021, une rencontre entre les membres du Comité des Beaux Fossés et l'Office du Tourisme de Léglise a été organisée en vue d'une réhabilitation des panneaux de la Balade des Quatre Saisons à Les Fossés.

Sur les 7 panneaux initialement installés, 3 devaient être complètement rafraîchis.

Les informations ont été actualisées en collaboration avec des membres du comité des Beaux Fossés, le Parc naturel Haute-Sûre Forêt d'Anlier et l'Office du Tourisme. Le graphisme a été réalisé par l'agence NeoGraphic.

Une nouvelle table de pique-nique a été placée par les services techniques, entre deux pommiers sauvages qui ont remplacé les arbres disparus ces dernières années.

Un balisage spécifique sera prévu dans les mois qui viennent, après accord des autorités

compétentes, et l'entretien de cette balade sera assuré par la commune.

Au nom de l'équipe de l'Office du Tourisme, nous souhaitons remercier tous les membres du comité des Beaux Fossés pour leur collaboration dans ce projet. Nous espérons que cette balade vous plaira !

La Balades des Quatre Saisons se fait au départ de Les Fossés (centre), et propose un parcours de 3km avec peu de dénivelé, idéal pour une balade en famille.



## ATTENTION, CHASSE !

### LA PÉRIODE DES BATTUES A DÉBUTÉ CE 01/10

Depuis le 1er Octobre, la période des battues a repris et il s'agit de rester vigilant lors de vos balades en forêt. La plateforme en ligne « *Partageons la forêt* » est l'outil indispensable pour se balader en toute sécurité !

Vous y retrouverez les zones de chasse au jour le jour ainsi que les balades concernées. Ces informations sont également disponibles sur le site [www.visitleglise.be](http://www.visitleglise.be) et sur la page Facebook « *Visit Léglise* » !

# PARTAGEONS LA FORÊT

Découvrez les zones de chasse de l'automne 2021

(dernière maj : 12/09/2021)

ACCEDEZ A LA CARTE →



**Fcwb**

Fédération de Cyclisme

# VÉLO

# PASS

**25€**

INDIVIDUEL

**35€**

FAMILLE

ASSURÉS ET RASSURÉS, LE VÉLO PASS  
VOUS OUVRE LA VOIE.



ASSURANCE 24H/24

7J/7



ASSISTANCE DÉPANNAGE POUR

VOUS ET VOTRE VÉLO



AVANTAGES PARTENAIRES

**AG**  
INSURANCE

**TOURING**

+32 (0)2 349.19.28



info@fcwb.be



<http://www.fcwb.be/>





