

### SOMMAIRE

**PAGE 1**  
Editorial  
Agenda des manifestations

**PAGE 2**  
Nos citoyens sous la loupe  
Projet « Tablettes en vadrouille »  
Activités de la bibliothèque  
Stages R.U.S. Léglise  
Résultats sportifs  
La Ferme des Explorateurs

**PAGE 3**  
Défi « Viva For Life »  
CCCA : concours de soupe  
ASBL « L'Amitié »  
Cercle horticole  
Marché de Noël : rétrospective

**PAGE 4**  
Théâtre de la Chapelle  
Balades naturalistes 2019  
ATL - Stages de printemps  
ATL - Recrutement

### ÉDITO - 5454... POUR AUTANT DE BONS VOEUX !

Chaque budget communal doit, dans ses annexes, présenter les chiffres de population. Cela permet notamment de mettre en parallèle le nombre d'habitants et les chiffres de ce budget annuel, pour observer l'évolution des 2 paramètres.

Il y a quelques années, le Professeur Pagano de l'université de Mons avait répondu à notre invitation et était venu présenter la réforme du Fonds des Communes dont il est une « tête pensante ». Ce Fonds est la base principale et essentielle du financement de chaque commune.

Il en ressort :

- que les dépenses d'une commune sont directement, et même à 99,90 %, liées au nombre de ses habitants ;

- qu'il arrive aussi un moment, un point critique, où il faut pousser les murs, à l'image de la maison familiale qu'il faut agrandir quand s'agrandit la famille ... et dans notre commune avec son boom démographique et ses 28 villages, c'est aussi tout de suite et partout !

5454, c'est le nombre d'habitants, petits et grands, de notre commune en automne dernier et c'est le ciment de notre belle pyramide des âges, symbole du dynamisme de notre belle commune !

Les 6 années qui arrivent seront donc pour le collège et le conseil la suite toute normale et naturelle de la gestion de la législation précédente : travailler à la qualité de vie rurale, partout dans la commune, pour toutes les tranches d'âge et parce que c'est ici et pas ailleurs que nous vivons, engager les moyens qui sont les nôtres, ici, et pas ceux d'ailleurs !

Avec plus de 5000 habitants, il y a un échevinat en plus et il sera celui de la ruralité et de la convivialité, pour porter toujours plus haut les valeurs de cette ruralité qui est notre luxembourg !

C'est le premier éditto de l'année et l'occasion de présenter 5454 fois mon vœu « maïoral le plus cordial » !



Francis DEMASY  
Bourgmestre



### À LA UNE

Profitant de cette première édition de 2019, le Directeur général et l'ensemble des membres du personnel se joignent aux mandataires pour vous souhaiter, à vous et à vos proches, une

## Excellente année 2019 !

### Le Collège communal

Francis DEMASY, bourgmestre - 0496 52 35 77

Etat-civil & Population, Police & zones de secours, sécurité routière et civile, gestion du personnel, communication & relations publiques, forêts, cultes et cimetières, développement durable, santé.

Stéphane GUSTIN, échevin - 0478 51 89 04

Finances, budget, économies, entreprises & indépendants, sport, tourisme, réglementation communale autonome.

Simon HUBERTY, échevin - 0499 27 42 88

Enseignement, ATL, petite enfance, jeunesse, agriculture & bien-être animal.

Pierre GASCARD, échevin - 0495 24 98 35

Travaux, urbanisme & développement du territoire, petit patrimoine, distribution d'eau et égouttage, informatique, réglementation communale autonome.

Martine COLLARD, échevine - 0474 56 92 56

Ruralité & convivialité, développement rural PCDR, culture & espace public numérique, intergénérationnel & plate-forme du bénévolat, Chapitre XII résidence « Prê Fleuri ».

Myriam PONCELET, échevine - 0473 91 62 91

Aînés, logement, cadre de vie, Chapitre XII résidence « Prê Fleuri ».

### Le Conseil communal

« Ensemble »

Stéphanie OGER, présidente

Linda POOS

Pol HUBERMONT

Vincent FOURNY

Evelyne GERARD

Anne-Sophie REMY

« Pourquoi pas »

Eveline GONTIER

François PONCELET

Marie Paule HUBERTY

Elodie GILLET

Olivier LAMBY

### Le Conseil du CPAS

Myriam PONCELET, présidente

Jacqueline THIRY

André HENROTTE

Nadia BLAISE

Marie Rose LOUIS

Fabienne HORNARD

Bénédicte ROBLAIN

Maxime MALEMPRE

François DENIS

## AGENDA

**Léglise, laissez-vous surprendre !**  
Retrouvez l'agenda complet sur notre site.

### VIE ASSOCIATIVE

#### EXPO DE MAGALI PIETTE, MAKE UP ARTIST

Du 01/03 au 18/04 - Léglise, Office du Tourisme

Voir rubrique « Citoyen sous la loupe ».

Infos : 063 57 23 52 - o.t.leglise@gmail.com

#### CONCOURS DE SOUPE À MELLIER

16/02 - Mellier, salle du village

Organisé par le CCCA de Léglise. Venez déguster les soupes proposées par les participants, et voter pour celles que vous préférez !

Infos : 063 43 00 18

#### ATELIER VANNERIE : PANIER « ZARZO »

16 & 17/02 (9h à 16h) - Assenois, Ferme des Explorateurs

Organisé par la Ferme des Explorateurs. 75€ la journée, matériel compris. 8 personnes maximum par groupe.

Infos : 0479 44 04 22

#### ATELIER DE RÉFLEXION « SOCRATE EN ÉCHO »

18/02 - Assenois, Ferme des Explorateurs

Le monde et les idées du monde se construisent au quotidien à travers nos actes, nos paroles.

Ce cycle permet de prendre de la hauteur et souhaite donner des clés de compréhension et des perspectives nouvelles dans ce que nous vivons tous les jours. Prochaines dates les 25/02, 18/03 et 25/03.

Infos : 063 21 87 33 - vquinet.moclux@gmail.com

#### ART FLORAL « MILLE ET UNE COULEURS »

22/02 - Léglise, salle paroissiale

Organisé par le Cercle horticole « Les Bruyères » de Léglise. Inscription souhaitée 8 jours avant.

Infos : 0495 24 94 09

#### ATELIER VANNERIE : PANIER ARCEAUX

23 & 24/02 (9h à 16h) - Assenois, Ferme des Explorateurs

Organisé par la Ferme des Explorateurs. 140 € le weekend, matériel compris. 8 personnes maximum par groupe.

Infos : 0479 44 04 22

#### TOURNOI DE TENNIS DE TABLE

23/02 (dès 13h) - Léglise, Centre sportif

Tournoi de tennis de table organisé au Centre sportif par le TT Centre Ardenne. Prochaines dates les 16/03 et 30/03.

Infos : 0492 58 01 53

#### 38ÈME MARCHÉ DE JOUR

24/02 (dès 7h) - Assenois, terrain de football

Organisé par le club de marche « Objectif 10.000 ». Départ de 7h à 14h depuis le terrain de football, arrivée à 17h au plus tard. Participation de 1 €, parcours de 4, 6, 12 et 20km. Restauration prévue à la salle.

Infos : 063 43 32 26

#### LES RENCONTRES TRICOT

07/03 - Léglise, bibliothèque communale

Organisées en collaboration avec le CPAS, les rencontres tricot permettent aux débutant(e)s et aux initié(e)s de partager et perfectionner leurs compétences.

Prochaines dates prévues les 07/03, 04/04 et 02/05.

Infos : biblio.leglise@gmail.com - 063 60 01 30

#### THÉÂTRE « LA PIÈCE MONTÉE... OU PAS »

09/03 - Assenois, chapelle

Une pièce de Noël Piercy. Représentations par le Théâtre de la Chapelle aux dates suivantes : 09/03, 15/03, 17/03, 22/03, 23/03, 29/03 et 30/03.

Infos : 063 43 36 73

#### BALADE NATURALISTE

10/03 (9h à 12h) - Behême

Balade familiale d'initiation à l'observation et à l'écoute des oiseaux. Voir article complet en page 4.

Infos : 063 57 23 52 - o.t.leglise@gmail.com

#### INITIATION AU PANIER PAR UN MAÎTRE-VANNIER

15 & 16/03 - Assenois, Ferme des Explorateurs

Formation proposée par la Ferme des Explorateurs, avec le maître-vannier Gilles Durmois. Du saule à l'osier en passant par le noisetier, Gilles Durmois réalise des objets uniques, véritables richesses des bois. Il sera présent pour initier les participants à la technique « panier Asturie avec clôture irlandaise et bordure couchée ».

Infos : 0479 44 04 22

#### RUN & BIKE À MELLIER

22/03 - Mellier, terrain de football

Inscriptions dès 18h, départ à 19h30. Parcours de 6 et 14 km. Douches, vestiaires hommes/femmes, petite restauration, parking et bar. Prévoir une lampe frontale.

Infos : 0495 26 90 47

#### ALLURE LIBRE DES GRAVIERS

24/03 - Mellier, terrain de football

Dès 10h : parcours route et chemins forestiers de 6 et 14 km. 10h10 : challenge jeunes, parcours de 1 km pour enfants de 7 à 12 ans. Vestiaires, douches et garderie sur place.

Infos : 0495 26 90 47

#### CONFÉRENCE DU DOCTEUR FINET

22/02 - Léglise, bibliothèque communale

Sur le thème « Confessions d'une cancérologue ». Voir article dédié en page 2.

Infos : biblio.leglise@gmail.com - 063 60 01 30

### ATELIERS PERMANENTS

#### DEMAIN EN MAIN

Atelier « petite enfance » et accompagnement périnatal, par Céline Asselborn (Winville).

#### LA GRANGE AUX TISSUS

Atelier couture, par Danielle Leyder (Habaru).

#### L'ATELIER DE SOPHIE

Atelier bricolage, par Sophie Etienne (Assenois).

UN ÉVÈNEMENT À DIFFUSER ? CONTACTEZ-NOUS AU 063 57 23 52 !

## NOS CITOYENS SOUS LA LOUPE !

ZOOM SUR LES ARTISTES, ARTISANS, ENTREPRENEURS ET COMMERÇANTS QUI FONT VIVRE NOTRE COMMUNE !

### MAGALI PIETTE MAKE UP ARTIST

Attirée par les pinceaux, les couleurs et la créativité depuis l'enfance, c'est tout naturellement que je me suis dirigée vers des études artistiques dès le secondaire pour terminer avec un baccalauréat en photographie. Quelques années plus tard, l'appel des pinceaux étant plus fort j'ai décidé de suivre une formation de maquillage avec une spécialisation dans le domaine des séances photo, du théâtre et du cinéma afin de devenir Make Up Artist.

Diplômée en juin 2015, c'est là qu'a commencé mon aventure ! J'ai eu la chance de voir mes réalisations exposées à la Maison de la Culture d'Arlon ainsi que lors des Rencontres Photographiques et dans divers magazines (Luxuriant, Le Vif Weekend, Dark Beauty,...). J'ai également eu le grand plaisir de participer à 4 reprises à la Lux Fashion Week ainsi qu'à plusieurs défilés et shows coiffure !

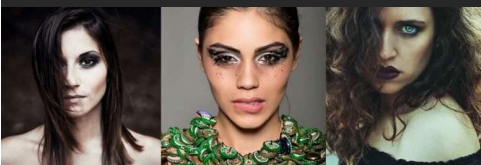
Aujourd'hui je me déplace également à domicile pour maquiller les futures mariées et pour proposer des ateliers maquillage.

Magali exposera les photos de ses réalisations à l'Office du tourisme de Léglise le 1er mars au 18 avril.

## Les photos des réalisations de Magali Piette MAKE-UP ARTIST

EXPOSITION  
DU 1ER MARS AU 18 AVRIL  
A L'OFFICE DU TOURISME DE  
LÉGLISE

Vernissage et verre de l'amitié  
le 2 Mars de  
14h à 16h



OFFICE DU TOURISME DE LÉGLISE |  
O.T.LEGLISE@GMAIL.COM | 063/57.23.52

### VIE COMMUNALE

## PROJET « TABLETTES EN VADROUILLE » LES PREMIÈRES SÉANCES !

Comme annoncé dans le dernier bulletin communal, le CCCA et la bibliothèque de Léglise ont remporté une bourse « Bien vieillir en Province du Luxembourg » avec leur projet « Tablettes en vadrouille... : pour créer du lien entre les aînés de nos villages ».

Pour rappel, le projet consiste à donner des formations à l'utilisation de tablettes spécialement conçues pour des débutants achetées grâce à la bourse, et cela dans différents lieux de la commune (un cycle de 5 séances par entité).

Ces séances sont réservées aux habitants de la commune âgés de 55 à ... 99 ans, et sont destinées en particulier aux personnes qui n'ont encore jamais eu l'occasion d'utiliser une tablette. Grâce aux tablettes mises à disposition, les participants seront notamment initiés à la prise de photos, à la navigation sur internet et à l'utilisation de différents jeux installés sur les tablettes (scrabble, sudoku, jeux de mémoire)... Les personnes qui vou-

dront aller plus loin dans l'apprentissage seront invitées à rejoindre le club informatique qui va se mettre en place, 2 mercredis matin par mois, à partir d'avril.

La première séance d'information gratuite aura lieu le lundi 18 février à 13h30 dans la salle de Volaiville. Le premier cycle de cours, destiné en priorité aux habitants de Witry, Traimont, Winville et Volaiville, débutera dès le lundi 25 février, à Volaiville. Néophytes ou déjà utilisateurs d'une tablette, n'hésitez pas à assister à cette séance de présentation qui n'engage à rien !

Des cycles de cours auront lieu en avril à Mellier et en mai à Assenois. D'autres suivront dans les mois suivants. Renseignements et inscriptions auprès de Virginie Laval au 063 40 00 18 ou via la bibliothèque.

### VIE COMMUNALE

## BIBLIOTHÈQUE COMMUNALE LES PROCHAINES ACTIVITÉS !

20 février (13h30 à 16h30)

Atelier couture « snood »

Vu le succès des précédents ateliers, nos deux couturières chevronnées, Yvette et Greta, proposent de partager leur savoir lors d'un nouvel atelier couture organisé à la bibliothèque le mercredi 20 février (13h30 à 16h30). Destiné aux débutants, il portera sur la confection d'un snood (pour enfant ou adulte).



Afin que celui-ci réponde aux goûts des participants, il leur est demandé d'apporter le matériel nécessaire (informations pratiques données lors de l'inscription).

Une participation de 5 euros est demandée par personne. Le nombre de places étant limité, l'inscription est obligatoire sur place à la bibliothèque, par mail ou par téléphone pendant les heures de permanences.

22 février (20h)

Conférence « Confessions d'une cancérologue »

En partenariat avec la pharmacie Versmissen, la bibliothèque de Léglise accueillera, le vendredi 22 février (20h), le Docteur Claude Finet, qui témoignera, de manière positive, de son expérience de médecin oncologue.

Après quelques mois de médecine générale en Afrique au début des années 1980, Claude Finet s'est spécialisée en médecine interne puis en oncologie. Parallèlement à sa carrière médicale (elle est actuellement responsable d'un département de cancérologie au CHIREC), elle a obtenu un diplôme complémentaire en philosophie et s'est formée en hypnose thérapeutique.



Dans son livre « La découverte de l'éphémère : confessions d'une cancérologue », le Docteur Finet témoigne de sa profonde admiration pour ses patients et notamment des fantastiques ressources humaines face à l'épreuve. Les histoires vécues que le Docteur Finet rapporte montrent la capacité de l'humain à modifier son regard sur

les choses, à trouver dans les situations les plus difficiles la force de surmonter les pertes et de repartir, souvent plus riche et plus fort qu'avant.

Chaque patient, à sa manière, nous livre une leçon fondamentale : le seul moyen d'être heureux est d'accepter l'éphémère. Rien ne va de soi, rien n'est éternel, tout peut nous être enlevé d'un moment à l'autre. Être capable d'accepter cela, c'est s'ouvrir au bonheur. La vie, c'est maintenant !

La conférence est gratuite, mais une urne sera placée à l'entrée afin de recueillir vos dons à destination d'une association de soins palliatifs.

Pour une bonne organisation, la réservation est obligatoire : auprès de la pharmacie Versmissen ou via la bibliothèque.

Pour plus d'informations concernant ces activités, n'hésitez pas à contacter la bibliothèque communale !

Bibliothèque communale Claudette et Gaston Filot

Rue du Chaudfour, 6 - 6860 Léglise  
063 60 01 30  
biblio.leglise@gmail.com

Permanences :

Chaque mercredi : 13h30-15h30  
Chaque jeudi : 15h-18h30  
Un dimanche sur 2 : 9h30-11h  
Un mardi sur 2 : 15h-19h



### VIE ASSOCIATIVE

## R.U.S. LÉGLISE DES STAGES D'INITIATION À PÂQUES !

Dans la suite logique de la construction d'un terrain B avec éclairage opérationnel depuis l'automne dernier, le club de la R.U.S. LEGLISE souhaite relancer la formation des jeunes dès le plus jeune âge.



Dans un premier temps, un stage d'initiation est prévu pendant les prochaines vacances de Pâques (du 15 au 17 avril 2019) pour les enfants nés de 2012 à 2014. Ce stage se déroulera de 9h à 16h, pour un coût de 25€ (prévoir le repas de midi). Ensuite, l'inscription d'équipes d'âges pour le prochain championnat.

Les personnes motivées par ce projet afin de renforcer l'encadrement peuvent se faire connaître. Pour tout renseignement : Pascal MASSUT (0497 517 261 - pmassut@gmail.com).

### VIE ASSOCIATIVE

## RÉSULTATS SPORTIFS LES SPORTIFS LÉGLISIENS S'ILLUSTRENT !

**Orientation** : aux championnats de Belgique longue distance, organisés à Chimay, Iwan Vis (Vlessart) a remporté la médaille d'argent en catégorie H50 !

**Tennis de table** : 16 médailles pour les joueurs du TT Centre Ardennaise aux championnats provinciaux. Parmi eux, Thibaut Ferir (Les Fossés) en remporte 4 (1er en double mixte minimes et en simple messieurs minimes, 2ème en double messieurs cadets, et 3ème en série C) ; Bénédict Thérès (Léglise) est doublement médaillé d'or (double et simple messieurs vétérans 50) ; et enfin Ida Longton (Narcimont) remporte la médaille de bronze en simple dames vétérans 40.

Enfin, mentionnons également un exploit hors du commun. **En course à pied**, Gaëtan Delogne (Eblly) a participé avec succès au Half Marathon Des Sables Peru : 120 km en 4 jours dans le désert d'Ica au Pérou, entre les montagnes de sable et l'océan Pacifique !



Bravo à tous les sportifs de notre commune, à qui nous souhaitons une belle et épanouissante année 2019 !

### VIE ASSOCIATIVE

## LA FERME DES EXPLORATEURS UN SOUPER DES VOISINS CHAQUE MOIS À LA FERME !

A partir de février, le premier vendredi du mois, de 19h à 22h, nous vous ouvrons les portes de la Ferme des Explorateurs afin de se retrouver dans cet éco-lieu de quartier.

La vocation de notre idée d'un éco-lieu à la ferme est de se rassembler. Tous les voisins, voisins de mes voisins et même plus loin... bref, tout qui veut, pour partager un souper de fin de semaine autour d'un repas pain-fromage sur un plateau commun nourri par tous. Un mode de vie collectif peut alors trouver sa place tout en partageant ce moment de simple convivialité. A nous de voir ensuite ce que nous aurons envie d'en faire.

Alors si vous êtes sensible à l'importance de l'être et du bien-être, ne manquez pas de nous rejoindre dès le vendredi 1er février à partir de 19h avec pain-fromage et boisson de votre choix sous le bras !

Ambiance villageoise garantie, autour d'une partie de pétanque ou d'un concert de musique. Les découvertes seront variées mais toujours pittoresques ! Pour ce faire, nous faisons appel à vous, artistes de la région. N'hésitez pas à nous contacter si vous souhaitez animer les lieux.

Pour plus d'infos, contactez-nous : www.ferme-explorateurs.be  
0479 44 04 22 (Marie Arnould).

## UN DÉFI « VIVA FOR LIFE »

### SÉBASTIEN COLLET A ROULÉ POUR LA BONNE CAUSE !

Le défi, qui a eu lieu le 22 décembre dernier, était celui-ci : relier le village de Nivelet (où habite Sébastien) au cube de Nivelles en vélo ! Soit une étape de 180 km d'un trait, au profit des enfants les plus démunis à Bruxelles et en Wallonie.

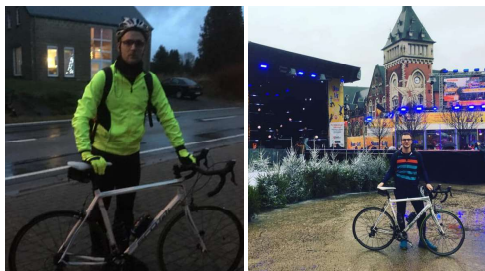
Son itinéraire a été le suivant : Léglise - Grandvoir - Neuvillers - Libramont - Libin - Wellin - Beauraing - Dinant - Mettet - Maredsous - Châtelet - Nivelles. Il nous raconte son expérience :

*« Départ le matin à 8h30, il faisait encore totalement noir. Une journée pleine de péripéties, près de 7 heures d'effort dans des conditions relativement difficiles, principalement en raison des intempéries... »*

*Pour débiter, j'ai eu droit à plusieurs heures de vents forts et d'averses incessantes pendant des kilomètres, souvent seul sur mon vélo, de Libramont à Beauraing. Cela a été plus clément avec quelques éclaircies après Dinant, où j'ai suivi le ravel, d'abord jusque Mettet puis de Châtelet à Nivelles. Une super expérience humaine qui m'a permis de récolter en quelques jours seulement une somme de 800 euros que j'ai reversée dans le cube. Je suis arrivé sur place vers 19h après m'être arrêté deux heures sur la route (pour le casse-croûte et à certains moments de pluie).*

*Je remercie chaleureusement tous ceux qui m'ont parrainé, à la fois pour leur bel élan de générosité et aussi pour leur encouragement à m'aider à réaliser ce défi malgré les conditions climatiques difficiles.*

*Je me suis décidé à réaliser cela quelques jours avant. Comme j'ai pris goût à cette atmosphère chaleureuse et enthousiasmante, je suis déjà en préparation d'un nouveau défi pour 2019 qui devrait de nouveau être sportif ! »*



## UN CONCOURS DE SOUPE À MELLIER ORGANISÉ PAR LE CCCA DE LÉGLISE

Le 16 février 2019, le conseil consultatif communal des aînés organise son 1er concours de soupes ouvert à tous, jeunes et moins jeunes !

Si vous avez des talents de cuisinier(e), venez en faire profiter le public en participant au concours. Chaque cordon bleu sera récompensé et chaque participant (enfant-ado-adulte) votera pour sa soupe préférée. La dégustation aura lieu à partir de 18h à la gare de Mellier. Une petite participation à l'entrée sera demandée et le bar sera ouvert.

### Les Petits déjeuners de 2019

Nous profitons de cet article pour vous communiquer les dates des prochains **Petits déjeuners des aînés** : les 07 avril à Ebly, 16 juin à Volaiville, 29 septembre à Louftémont et 1er décembre à Léglise (spécial St Nicolas).

### Le CCCA recrute !

Le CCCA compte actuellement 11 membres actifs et souhaite s'étoffer. Vous avez du temps à donner ? Vous voulez apporter votre pierre à l'édifice et représenter votre village, partager vos idées et réaliser des projets au profit de nos aînés ? Alors contactez Virginie Laval, au 063 43 00 18 !

LE 16 FEVRIER 2019

## 1er concours de soupes organisé par le CCCA

A la gare de Mellier, dégustation à partir de 18H d'une dizaine de soupes accompagnées de divers pains et beurre.



INSCRIPTIONS AU CONCOURS AVANT LE 6 FÉVRIER 2019 ET RENSEIGNEMENTS : VIRGINIE LAVAL 063/430018

## ASBL « L'AMITIÉ » À EBLY

### « UN MOT, UN GESTE, ROBERT A FAIT LE RESTE ! »

Distribués localement à Ebly ces dernières semaines, le comité de l'asbl « L'Amitié » partage ici avec nous ses remerciements envers Robert Magerotte, qui a récemment passé le flambeau de la gestion du comité :

*« Après des dizaines d'années de service, notre super cheville ouvrière de l'asbl « L'Amitié », Robert Magerotte, a décidé de clôturer sa participation active à la vie associative d'Ebly en cette fin d'année 2018.*

*Notre couteau suisse, multitâches, multifonctions a effectivement le droit de prendre un peu de repos et de distance avec la salle de village pour laquelle il s'est dépensé sans compter.*

*Tour à tour maçon, menuisier, carreleur, peintre, agent de maintenance, mais aussi trésorier, fournisseur, logisticien, organisateur, serveur et même cuisinier et pâtissier à ses heures, il reste pour nous tous l'une des pierres d'achoppement de notre*

*asbl et un exemple de serviabilité, de disponibilité et de rigueur dans la gestion de notre salle de village.*

*On pourrait le nommer Passe-partout, ou Passe-temps, tant sa capacité à gérer de main de maître les diverses locations n'est pas à prouver, mais aussi Père Fouras pour les différents jeux et casse-têtes créés pour l'occasion, qui ont alimenté nos rallyes et autres journées récréatives.*

*MacGyver l'a certainement inspiré dans ses actions puisque, à chaque problème, une solution se présentait... souvent grâce à son grand sens de la débrouille !*

*Les nombreuses idées, actions et réalisations portées par Robert resteront dans nos mémoires comme autant de faits à graver sur les murs de cette maison de village qui, nous l'espérons, sera longtemps encore un lieu d'accueil et de festivités où notre ami aura une place de choix, en tant qu'invité cette fois.*

*Mille fois MERCI à Robert pour tout ce travail fourni pour trinquer à l'amitié en toute simplicité ! »*

Robert Magerotte cède ainsi son rôle de gestionnaire de la salle « L'Amitié » d'Ebly à Christel Fourny et Laurent Marx (0474 10 82 53 - info@amitie-ebly.be).

## CERCLE HORTICOLE « LES BRUYÈRES » QUI SOMMES-NOUS ?

Composé de passionnés de fleurs, de jardinage et du monde horticole, notre groupement existe maintenant depuis 22 ans. Au fil de nos diverses rencontres, nous constatons régulièrement que nous sommes encore très mal connus auprès de beaucoup de citoyens de notre belle commune. Mais en fait, qui sommes nous ?

Le Cercle horticole « Les Bruyères », ce sont :

- Des conférences variées et gratuites qui sont données par des spécialistes agréés par la Fédération Royale des Sociétés Horticoles.
- Des achats groupés de semences, terreaux, engrais, ballots de champignons qui sont proposés chaque année.
- Un atelier d'art floral, qui est organisé une fois par mois depuis 12 ans sur inscription.
- Un concours gratuit de façades fleuries, proposé chaque année et un jury extérieur qui en détermine le classement. Chaque participant est récompensé lors d'une remise de prix suivie d'un vin d'honneur.
- Une, voire deux excursions annuelles en collaboration avec le Cercle horticole de Marbehan.
- Une carte de membre annuelle au prix modique de 7€, qui donne droit à différents avantages tels qu'une ristourne chez certains commerçants, une réduction sur l'abonnement de la revue « Esprit Jardin » (32€ au lieu de 45€).

Toutes nos manifestations sont reprises dans le bulletin communal et, pour soutenir un tel programme, nous organisons chaque année un souper en octobre à la salle « L'Amitié » d'Ebly. Pour plus d'infos, contactez-nous au 0495 24 94 09 !

## MARCHÉ DU TERROIR

### RETOUR SUR LE MARCHÉ DE NOËL DE DÉCEMBRE

Le 22 décembre dernier, la magie de Noël s'est emparée de la Place du marché à Léglise ! Nombre d'entre vous nous ont rejoints pour le marché de Noël.

Gourmandises, artisanat et surprises étaient au rendez-vous et

c'est ainsi que s'est clôturée avec faste la saison 2018 des marchés du terroir.

C'est en tout une cinquantaine d'exposants qui étaient sur le qui-vive pour vous proposer des produits de qualité et des idées cadeaux dans une ambiance conviviale et festive... Les enfants qui, eux, rêvent les yeux ouverts tout le mois de décembre ont eu la chance de rencontrer le Père Noël ! Le Patro de Mellier et le Club de jeunes de Wittimont ont pour leur part assuré la tenue du bar et vous ont régalez avec de délicieuses boissons locales.

Merci donc à vous, chers consommateurs, pour votre présence régulière sur le marché ! Nous attendons maintenant impatiemment le début de la saison 2019, pour consommer local et convivial à Léglise ! Rendez-vous le 6 avril !



## Le Théâtre de la Chapelle

Assenois (Léglise)



Pièce montée... ou pas!

de Noël Piercy

Représentations

Vendredis 15, 22, 29 Mars à 20h15  
Samedis 9\*, 23, 30 Mars à 20h15  
Dimanche 17 Mars à 15h00

Réservations souhaitées

Gérard Evelyne : 0496 960 393 (après 17h)  
Demasy Bernadette : 063 43 30 23

\* Jouée pour les Ladies Circle Libramont

www.theatredelachapelle.be

## TOURISME

### BALADES NATURALISTES 2019

#### LES PROCHAINES DATES

Comme chaque année, l'Office du Tourisme vous propose chaque mois en 2019 une activité et/ou une balade guidée à la découverte de la nature. Ci-dessous les prochaines dates, programme complet disponible sur [www.communeleglise.be](http://www.communeleglise.be) !

10/03 (9h à 12h) - Balade familiale d'initiation à l'observation et à l'écoute des oiseaux à Behème

Pourquoi les oiseaux chantent, quand chantent-ils ? Comment identifier un oiseau posé et en vol ? Que fait cette espèce ici et maintenant, pourquoi celle-là n'y est pas ? Venez observer la vie des oiseaux en début de période nuptiale.

13 & 20/04 (18h à 22h) - Affût aux mammifères

Si lors de balades il est fréquent d'observer l'un ou l'autre mammifère sauvage, il ne s'agit bien souvent que de rencontres furtives ou à distance. L'affût, attente immobile, permet au contraire de se glisser dans la vie quotidienne des animaux en réalisant des observations comportementales inoubliables. Attention, lors de ces sorties, nous resterons silencieux et immobiles pendant 2 ou 3 heures, le but étant évidemment d'observer sans déranger (7 personnes maximum).

19/05 (8h30 à 12h30) - Effervescence printanière

Lisières, clairières, haies vives et période nuptiale des oiseaux, retour des migrateurs au long cours, insectes, flore. Balade à Mellier.

16/06 (13h à 17h) - Visite d'une réserve naturelle domaniale

Héritage des pratiques agropastorales des siècles passés, les réserves naturelles sont des joyaux de biodiversité. Bas-marais acides, tourbières, prairies humides, mégaphorbiaies... autant de biotopes indispensables à la conservation d'espèces menacées. Venez découvrir la biodiversité d'un site exceptionnel de Louftémont !

## ACCUEIL TEMPS LIBRE

### STAGES DE PRINTEMPS 2019

#### LES INSCRIPTIONS SONT OUVERTES !

Nous vous annonçons l'ouverture des inscriptions pour le stage de printemps à partir de ce vendredi 8 février 2019. Les documents seront disponibles sur le site de la commune de Léglise, via l'onglet ATL.

Le stage se déroulera du 8 au 12 avril 2019 dans les locaux de l'école communale de Léglise. Nous vous rappelons également que les plaines d'été se tiendront pendant 3 semaines à Léglise du 15 juillet au 2 août 2019. Si vous désirez des informations complémentaires, vous pouvez contacter Jodie Depeauw : 0492 73 59 08 ([depeauw.jodie@gmail.com](mailto:depeauw.jodie@gmail.com)) et Quentin Didriche : 0492 73 59 09 ([quentin.didriche@communeleglise.be](mailto:quentin.didriche@communeleglise.be)), responsables pour l'ATL.



Accueil Temps Libre  
LEGLISE

## L'ACCUEIL TEMPS LIBRE RECRUTE

### DES ANIMATEURS POUR LES PLAINES DE VACANCES DU SERVICE ATL

Le service ATL est à la recherche d'animateurs ou d'auxiliaires-animateurs pour animer les enfants lors des plaines pendant les vacances de printemps, d'été et d'automne, à raison de 5 semaines par an maximum !

Si tu es breveté, expérimenté ou juste motivé et que tu as envie de travailler avec des enfants dans une ambiance conviviale, envoie ton CV, une lettre de motivation et un extrait de casier judiciaire modèle 2 (si tu as plus de 18 ans) aux adresses suivantes : [depeauw.jodie@gmail.com](mailto:depeauw.jodie@gmail.com) ou [quentin.didriche@communeleglise.be](mailto:quentin.didriche@communeleglise.be). Une simple condition est requise : tu dois avoir au moins 15 ans accomplis.

### UN(E) ACCUEILLANT(E) EXTRASCOLAIRE POUR SA RÉSERVE DE RECRUTEMENT

Afin d'assurer l'accueil du temps de midi dans une implantation de la commune et possibilité de remplacement ou de renfort pour l'accueil extrascolaire du matin et du soir dans une implantation communale.

Être disponible. Avoir atteint l'âge de 18 ans. Fournir un CV, une lettre de motivation, un certificat de bonne vie et mœurs (ou extrait de casier judiciaire modèle 2), une copie du diplôme s'il est en rapport avec la fonction (les candidatures incomplètes ne seront pas traitées). Une formation en rapport avec le domaine de l'enfance et/ou une expérience dans ce domaine constitue(nt) un atout considérable. Savoir faire preuve de pédagogie et de communication avec l'équipe éducative. Détenir son permis de conduire et un moyen de locomotion. Faire preuve de disponibilité.

Contrat à durée déterminée de 7h35/sem - Echelle barémique E2 (ou D1 selon formation).

Les candidatures sont à adresser au Collège communal (rue du Chaudfour 2 à 6860 Léglise ou au service ATL).

Toutes les infos sur [www.communeleglise.be](http://www.communeleglise.be), rubrique « Actualités ».

Pour tout renseignement complémentaire, merci de prendre contact avec le service ATL : Quentin Didriche au 0492 73 59 09 ou Jodie Depeauw au 0492 73 59 08.

## COMMUNE DE LÉGLISE

Rue du Chaudfour, 2 - 6860 Léglise  
063 43 00 00 (01)

Horaires & Contacts détaillés sur notre site  
[www.communeleglise.be](http://www.communeleglise.be)

